

弥勒市耀远生物有限公司年产5万吨生物有机肥建设项目

突发环境事件应急预案

(2022年版) 简本

编制日期：2021年11月

弥勒市耀远生物有限公司 编制发布

1 应急预案编制过程概述

(1) 2021年11月20日组建该项目的环境风险应急预案编制组。

(2) 2021年11月22日~2021年11月25日，开展了环境风险评估和应急资源调查，对弥勒市耀远生物有限公司厂区，主要调查单位内部自储、协议储备的应急资源，包括物资与装备、应急救援队伍和应急资金等情况。另外，外部可支援的应急物资、应急救援队伍情况也纳入了本次调查范围。

(3) 2021年12月20日编制完成突发环境事件环境应急预案（包括应急资源调查报告、风险评估报告、应急预案文本）。

(4) 2021年12月25日，组织内部评审，按内部评审所提意见进行修改完善《预案》（初稿）。

(5) 参照《企业事业公司突发环境事件应急预案评审工作指南（试行）》的通知（环办应急〔2018〕8号）中的要求预案需邀请专家进行评审。2021年12月30日，邀请专家评审（函评），评审结论：通过评审。

2 基本概况

项目位于弥勒市新哨镇夸竹村，属租用新哨镇山心村煤矿原小煤窑地块。新建原料褐煤仓库、原料仓库、褐煤制粉车间、预处理车间、发酵车间、成品发酵车间、半成品车间、成品车间及办公生活区。项目建成后将年产有机肥5万吨。项目拟建厂址中心坐标为东经103°23'57.156"，北纬24°13'22.367"。

3 风险源

本单位已编制《突发环境事件风险评估报告》，评估报告中对单位涉及的生产原料、产品、中间产品、辅助生产原料、“三废”污染物等进行了分析辨识，详细分析了单位可能发生的突发环境事件情

景、后果及其环境风险防控情况，本综合预案引用其中的部分内容及结论对单位环境风险进行分析。

4 组织机构及职责

为应对突发环境事件，单位成立应急指挥中心，建立应急组织机构，对突发环境事件的预防、处置、救援等进行统一指挥协调。单位内部应急指挥机构为非常设机构，当启动预案时成立该组织机构，应急终止时机构功能随之停止。

单位内部应急组织机构如下图所示。

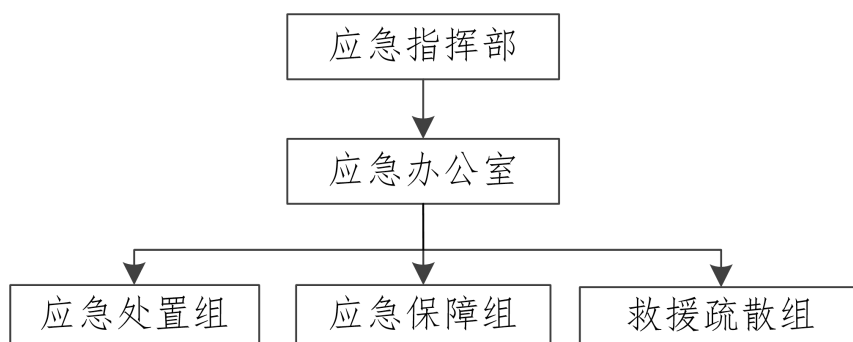


图 4-1 应急组织机构框架图

单位成立“环境突发事件应急救援”指挥领导小组，应急指挥部设在厂区办公室。应急指挥部下设 5 个应急救援职能组，由单位各部门负责人担任组长，并由本部门骨干力量担任组员。环境应急救援指挥机构组成详见表 4-1。

表 4-1 应急指挥机构组成

应急机构		姓名	单位职务	联系电话
应急指挥部	总指挥	杨信兰	法人	13769313369
	副总指挥	赵梓杰	总经理	13749616666
应急办公室	负责人	周庭升	组长	13769460921
应急处置组	组长	赵梓杰	总经理	13749616666
	组员	韩伟华	职工	15154958255
	组员	王海祥	职工	18213612137
	组员	陈毅	职工	18287369743
现场抢险组	组长	杨美春	车间组长	18187035875
	组员	雷用学	职工	18313326872

应急保障组	组员	周永强	职工	18987385925
	组员	杨春	职工	15887722696
	组长	曲竑艳	出纳	15812047535
	组员	李芳	职工	13466284581
	组员	鲁红丽	职工	15087399327
通讯警戒组	组长	杨巧龙	厂长	13887556665
	组员	李发云	职工	15912824827
	组员	饶升	职工	13887585597
救援疏散组	组长	黄伟毅	车间组长	13737917326
	组员	李永文	职工	18787321136
	组员	鲁家云	职工	15087327936
	组员	杨建平	职工	15925302991

5 应急救援物资

应急物资装备保障由单位应急管理办公室负责，单位应设专门的应急物资储备仓库，做好应急专业物资装备储备，建立应急物资装备管理条例，做好物资装备储备工作。建立与当地政府及友邻单位物资调剂供应的渠道，以备单位物资短缺时，可迅速调入。应急物资的调用由应急指挥部统一协调，事故时由物资供应组负责组织应急抢险物资的调拨和紧急供应。应急物资详见表 5-1。

表 5-1 应急物资装备清单表

序号	物资名称	单位	数量	摆放或设置位置	管理员
现有应急物资及存放位置					
1	灭火器	品	22	生活区应急物资库	赵梓杰
2	皮卡车	辆	2	生活区应急物资库	
3	安全帽	顶	20	生活区应急物资库	
4	手套	双	50	生活区应急物资库	
5	防毒面罩	个	5	生活区应急物资库	
6	口罩	个	50	生活区应急物资库	
7	急救箱	个	1	生活区应急物资库	
8	警戒线	条	2	生活区应急物资库	
9	收集桶	个	2	生活区应急物资库	
需补充增加应急物资及存放位置					
1	应急物资仓库标识牌	个	1	生活区应急物资库	赵梓杰

2	对讲机	对	2	生活区应急物资库	
3	砂袋	个	8	生活区应急物资库	
4	手电筒	个	5	生活区应急物资库	

6 环境风险评估结论

弥勒市耀远生物有限公司年产5万吨生物有机肥建设项目风险表征为：同时涉及突发大气环境事件风险和突发水环境事件风险的企业，风险等级表示为“企业突发环境事件风险等级[突发大气环境事件风险等级表征+突发水环境事件风险等级表征]”。参照《企业突发环境事件风险分级方法》(HJ941-2018)相关内容，确定项目环境风险等级确定为“一般[一般-大气(Q0)+一般-水(Q0)]”。